



绍兴文理学院

2015届毕业生就业质量报告

二〇一五年十二月二十五日

目 录

| | |
|-------------------------------|----|
| 一、学校概况····· | 3 |
| 二、就业基本情况····· | 5 |
| (一) 生源情况 | |
| (二) 就业情况 | |
| (三) 就业行业流向 | |
| (四) 就业地区流向 | |
| (五) 升学情况 | |
| (六) 出国出境情况 | |
| (七) 自主创业情况 | |
| 三、就业工作主要特点 ····· | 9 |
| 四、就业情况相关调查与分析 ····· | 11 |
| (一) 就业信息来源分析 | |
| (二) 薪资水平情况 | |
| (三) 专业相关度评价 | |
| (四) 岗位满意度评价 | |
| (五) 对母校评价分析 | |
| 五、就业发展趋势····· | 14 |
| 六、用人单位对我校毕业生的综合评价····· | 16 |
| 附：绍兴文理学院 2015 届毕业生就业率统计表····· | 17 |

一、学校概况

绍兴文理学院是一所普通全日制公办院校，硕士学位授予单位。1996年由原绍兴师范专科学校与绍兴高等专科学校合并组建，此后绍兴卫生学校、上虞师范学校和绍兴建工中专等学校相继并入。其前身可追溯到1909年创立的山会初级师范学堂，鲁迅先生曾出任山会师范学堂监督（校长）。

学校坐落于全国首批历史文化名城绍兴。拥有本部（河东、河西、南山）、兰亭、上虞、镜湖4个校区，校园占地面积1980亩，校舍总建筑面积81.74万平方米，教学科研仪器设备总值2.67亿元，馆藏纸质图书231万册，电子图书约128万册，各类中外文电子期刊2.3万种，资料数据库45个。设有人文学院、法学院、外国语学院、数理信息学院、生命科学学院、化学化工学院、机械与电气工程学院、土木工程学院、纺织服装学院、经济与管理学院、医学院、音乐学院、美术学院、兰亭书法艺术学院、体育学院、教育学院、上虞分院、继续教育学院等18个二级学院和1个独立学院（绍兴文理学院元培学院），以及绍兴文理学院附属医院。现有各类全日制在校学生2.4万余人。

学校牢固确立人才培养的根本使命，大力推进应用型人才培养体系改革与实践，着力增强学生的社会责任感、创新精神和实践能力。开设65个本科专业，涵盖经济学、法学、教育学、文学、理学、工学、农学、医学、管理学、艺术学等十大学科门类。拥有汉语言文学、生物科学、纺织工程等3个国家特色专业，生物科学、汉语言文学、工商管理3个浙江省级重点专业，会计学、小学教育、纺织工程、数学与应用数学、化学、护理学、机械设计制造及其自动化等7个浙江省级重点建设专业，土木工程、自动化、书法、轻化工程、国际经济与贸易、微电子科学与工程、酿酒工程等7个浙江省“十二五”新兴特色专业建设项目，生物、电工电子、物理、化学、经济与管理、电子科学与信息、机械工程、医学等8个浙江省级实验教学示范中心，1个浙江省级人才培养模式创新实验区，4个省级教学团队，22门浙江省普通高校精品课程（本科）。学校是“全国大学英语教学改革第二批示范点项目学校”，兰亭书法艺术学院是浙江省首家高校外国留学生书法教育基地和浙江省书法家协会书法创作基地。获国家级教学成果二等奖2项（其中1项为第二承担单位），省级教学成果一等奖4项、二等奖2项。学校面向全国24个省市区招生，拥有第一批本科专业招生目录7个。大学生学科竞赛多次获得全国一等奖殊荣，风则江大讲堂、毕业生爱心承诺、卓越奖学金是全国高校优秀校园文化品牌。毕业生深受用人单位欢迎，毕业生就业率始终位居全省同类高校的前列。

学校坚持以学科建设为核心、科学研究为支撑，积极推进协同创新，全面提升科研水平与社会服务能力。拥有中国语言文学、工商管理、化学等3个硕士学位授权一级学科和建筑与土木工程1个专业硕士学位点，中国语言文学、计算数学、原子与分子物理、化学、岩土工程、纺织材料与纺织品设计、护理学、工商管理8个浙江省“十二五”重点学科，精细化学品传统工艺替代技术研究、清洁染整技术研究等2个省重点实验室、越文化研究中心为省哲学社会科学重点研究基地、中国语言文学与越文化研究为省高校创新团队、功能化多孔材料与绿色替代技术创新团队为省重点科技创新团队（合作）。建有越文化研究院、绍兴经济研究院、鲁迅研究所、纺织工程研究所等一批科研机构。近五年，共承担省部级以上科研项目393项，其中国家级109项，一项国家自然科学基金委重大科研仪器研制项目；获省部级以上科研成果奖27项，其中国家技术发明二等奖1项，李四光地质科学奖1项，何梁何利科学与技术进步奖1项，省科学技术一等奖1项，省哲学社会科学突出贡献奖和省第十七届哲学社会科学优秀

成果一等奖各 1 项。

学校积极实施人才强校战略，坚持引进和培养相结合，师资队伍结构得到优化，整体水平不断提升。拥有教职工 1905 人，其中专任教师 1080 人。具有博士学位的 287 人，具有硕士学位的 746 人。正高职称 179 人，副高职称 443 人；省特级专家 1 人、省有突出贡献中青年专家 2 人，全国优秀教师 2 人、省级教学名师 4 人、省级教坛新秀 7 人、省"新世纪 151 人才工程"51 人、省高校中青年学科带头人 32 人，省高校"钱江学者"特聘教授 1 人；另有外聘院士 9 人。

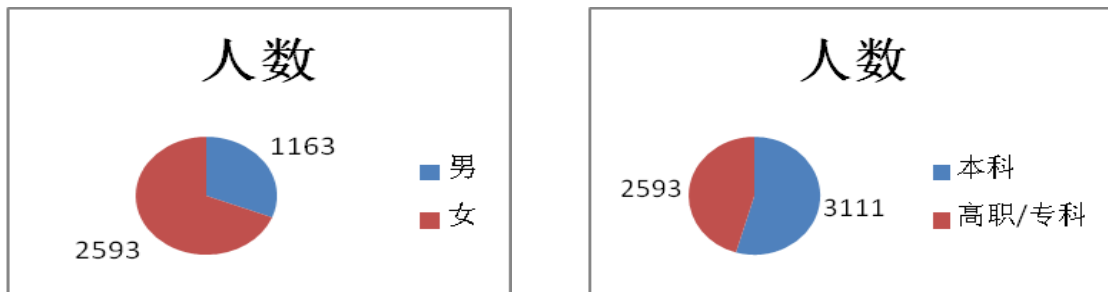
学校坚持以科学发展观为指导，全面贯彻党的教育方针，遵循高等教育规律，秉承"修德求真"的校训，坚持"质量为重、人才为本、特色为上、协同为要"方针，积极实施"三步走"发展战略，全面推进内涵式发展，加快向教学研究型大学转型，朝着建设高水平的地方综合性大学战略目标奋勇前进。

根据省教育厅的要求，作为独立学院的元培学院将单独向社会发布就业质量报告，故以下数据及情况均不含元培学院。同时，报告中所有数据的统计时间截止至 2015 年 11 月 30 日。

二、就业基本情况

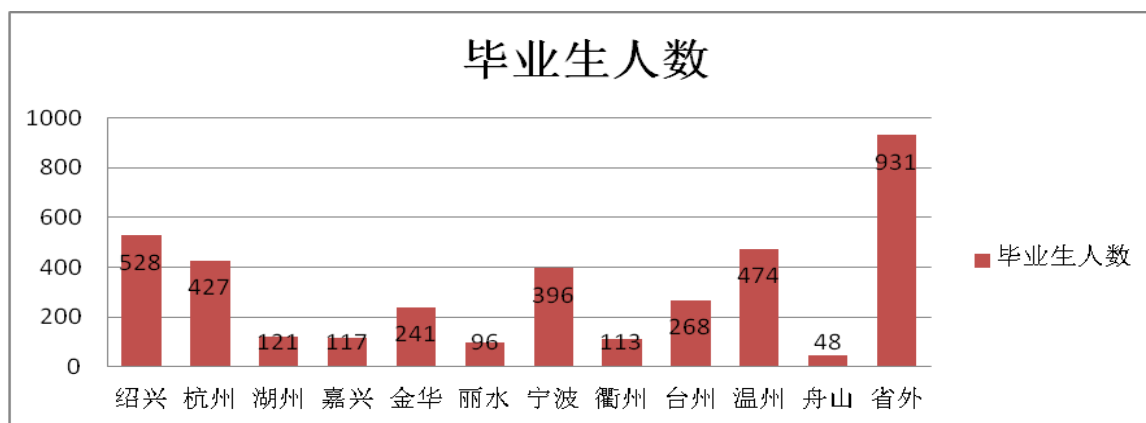
■ 生源情况

2015 年，全校共有毕业生 3760 人，其中本科 3111 人，高职（专科）649 人（含绍兴艺校教学点 58 人）。



本科、高职（专科）毕业生具体生源地分布情况：

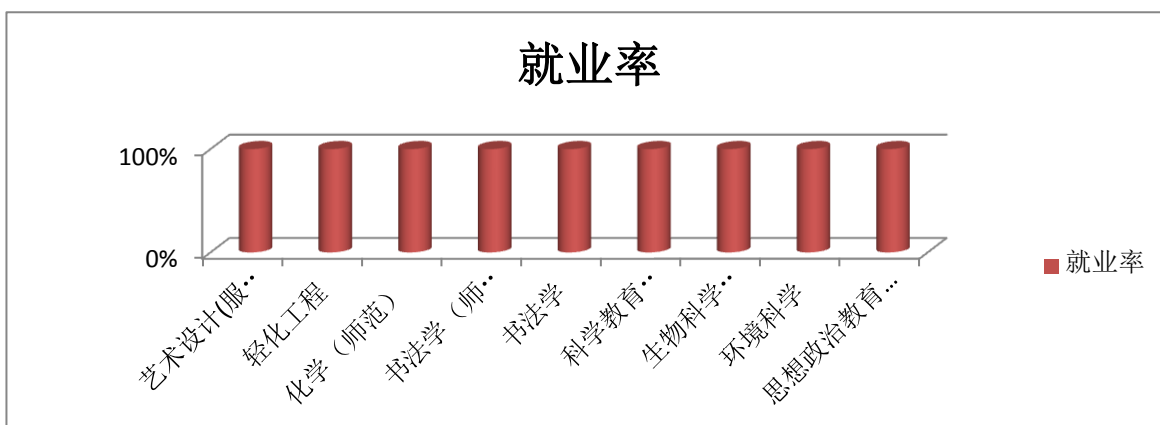
具体各专业分布见附表。



■ 毕业生就业情况

根据省教育厅公布的 2015 届毕业生初次就业率数据，我校本科毕业生为 95.63%，高职（专科）为 98.15%。截止 2015 年 11 月 30 日，我校 2015 届毕业生平均就业率为 95.51%。其中本科 94.99%，高职专科 98%。

就业率排名前十的本科专业分布图



具体各专业就业率统计表见附表。

■ 行业就业流向

2015 届本科毕业生就业人数共 2955 人，具体行业流向如下：

2015 届本科毕业生行业流向统计表

| 行业 | 人数 | 行业 | 人数 |
|-----------|-----|-----------------|-----|
| 金融业 | 134 | 公共管理、社会保障和社会组织 | 106 |
| 教育培训类 | 712 | 交通运输、仓储和邮政业 | 48 |
| 纺织业 | 122 | 居民服务、修理和其他服务业 | 13 |
| 卫生和社会工作 | 354 | 科学研究和技术服务业 | 23 |
| 文化、体育和娱乐业 | 95 | 批发和零售业 | 121 |
| 房地产业 | 32 | 水利、环境和公共设施管理业 | 14 |
| 制造业 | 275 | 农、林、牧、渔业 | 9 |
| 建筑业 | 30 | 住宿和餐饮业 | 15 |
| 部队 | 7 | 信息传输、软件和信息技术服务业 | 173 |
| 租赁和商务服务业 | 61 | | |

2015 届高职（专科）毕业生就业人数共 636 人，具体流向如下：

2015 届高职（专科）毕业生按单位性质流向统计表

| 单位性质 | 人数 | 单位性质 | 人数 |
|----------|----|------------------|----|
| 金融业 | 3 | 电力、热力、燃气及水生产和供应业 | 47 |
| 教育培训类 | 18 | 居民服务、修理和其他服务业 | 8 |
| 房地产业 | 2 | 科学研究和技术服务业 | 10 |
| 制造业 | 96 | 农、林、牧、渔业 | 9 |
| 建筑业 | 18 | 信息传输、软件和信息技术服务业 | 20 |
| 部队 | 2 | 水利、环境和公共设施管理业 | 1 |
| 卫生和社会工作 | 2 | 文化、体育和娱乐业 | 84 |
| 批发和零售业 | 11 | 公共管理、社会保障和社会组织 | 10 |
| 住宿和餐饮业 | 22 | 租赁和商务服务业 | 53 |
| 租赁和商业服务业 | 8 | 交通运输、仓储和邮政业 | 4 |

■ 就业区域流向(不含升学和出国)

在已就业的本科毕业生中，有 78.38% 的 2014 届本科毕业生选择了留在浙江省就业，省内具体分布如下图所示：

| 学校专业 | 绍兴 | 杭州 | 湖州 | 嘉兴 | 金华 | 丽水 | 宁波 | 衢州 | 台州 | 温州 | 舟山 | 合计 |
|------------|----|----|----|----|----|----|----|----|----|----|----|----|
| 音乐学(师范) | 15 | 15 | 3 | 1 | 6 | 2 | 5 | 0 | 3 | 5 | 0 | 55 |
| 音乐学 | 22 | 2 | 0 | 0 | 0 | 1 | 2 | 0 | 1 | 1 | 0 | 29 |
| 服装设计与工程 | 16 | 13 | 0 | 1 | 1 | 0 | 9 | 3 | 2 | 1 | 0 | 46 |
| 艺术设计(服装设计) | 7 | 5 | 0 | 2 | 0 | 0 | 2 | 0 | 0 | 1 | 0 | 17 |

| | | | | | | | | | | | | |
|----------------|----|----|---|---|----|---|----|---|---|----|---|-----|
| 纺织工程(纺织品设计与外贸) | 33 | 8 | 0 | 3 | 4 | 1 | 5 | 0 | 0 | 2 | 1 | 57 |
| 轻化工程 | 9 | 6 | 0 | 1 | 2 | 0 | 2 | 1 | 2 | 6 | 0 | 29 |
| 机械设计制造及其自动化 | 10 | 16 | 3 | 0 | 2 | 0 | 11 | 3 | 3 | 1 | 1 | 50 |
| 机械电子工程 | 11 | 4 | 0 | 0 | 0 | 0 | 5 | 0 | 0 | 1 | 0 | 21 |
| 自动化 | 19 | 16 | 0 | 0 | 2 | 0 | 9 | 3 | 1 | 3 | 0 | 53 |
| 计算机科学与技术 | 8 | 23 | 1 | 2 | 3 | 0 | 3 | 0 | 1 | 0 | 0 | 41 |
| 信息管理与信息系统 | 9 | 8 | 0 | 0 | 1 | 0 | 0 | 0 | 0 | 1 | 0 | 19 |
| 土木工程 | 24 | 40 | 0 | 1 | 5 | 1 | 6 | 2 | 3 | 3 | 1 | 86 |
| 工程管理 | 9 | 8 | 1 | 1 | 2 | 1 | 4 | 0 | 1 | 2 | 3 | 29 |
| 建筑学 | 8 | 12 | 0 | 0 | 1 | 0 | 4 | 0 | 0 | 0 | 0 | 20 |
| 国际经济与贸易 | 15 | 16 | 4 | 3 | 2 | 0 | 11 | 3 | 3 | 2 | 1 | 60 |
| 工商管理 | 14 | 17 | 1 | 1 | 3 | 1 | 5 | 2 | 0 | 4 | 2 | 50 |
| 会计学 | 40 | 25 | 5 | 7 | 10 | 2 | 15 | 2 | 3 | 6 | 4 | 119 |
| 应用化学 | 30 | 2 | 1 | 0 | 3 | 0 | 3 | 1 | 0 | 5 | 0 | 45 |
| 化学(师范) | 7 | 1 | 0 | 0 | 1 | 1 | 4 | 1 | 6 | 10 | 0 | 31 |
| 药学 | 11 | 12 | 3 | 2 | 1 | 1 | 13 | 3 | 4 | 9 | 1 | 60 |
| 英语(师范) | 21 | 6 | 2 | 1 | 7 | 0 | 9 | 0 | 9 | 5 | 0 | 60 |
| 英语 | 19 | 13 | 0 | 3 | 5 | 0 | 14 | 2 | 5 | 9 | 1 | 71 |
| 日语 | 11 | 9 | 0 | 1 | 3 | 0 | 8 | 1 | 2 | 2 | 1 | 38 |
| 护理学 | 28 | 20 | 4 | 2 | 4 | 2 | 18 | 1 | 4 | 13 | 2 | 98 |
| 临床医学 | 40 | 22 | 1 | 4 | 12 | 1 | 17 | 1 | 8 | 16 | 0 | 122 |
| 医学检验 | 9 | 11 | 0 | 3 | 0 | 3 | 9 | 2 | 2 | 4 | 0 | 43 |
| 书法学(师范) | 10 | 1 | 0 | 0 | 6 | 0 | 1 | 0 | 4 | 4 | 0 | 26 |
| 书法学 | 2 | 0 | 0 | 0 | 1 | 0 | 0 | 0 | 0 | 0 | 0 | 3 |
| 美术学(师范) | 5 | 2 | 0 | 0 | 0 | 0 | 7 | 1 | 1 | 3 | 2 | 21 |
| 艺术设计 | 32 | 17 | 1 | 2 | 2 | 0 | 11 | 0 | 2 | 12 | 0 | 79 |
| 科学教育(师范) | 7 | 2 | 2 | 0 | 2 | 2 | 7 | 1 | 3 | 7 | 0 | 33 |
| 生物科学(师范) | 4 | 4 | 0 | 2 | 0 | 0 | 4 | 1 | 4 | 7 | 1 | 27 |
| 生物科学 | 4 | 6 | 2 | 0 | 5 | 0 | 0 | 0 | 3 | 0 | 0 | 20 |
| 环境科学 | 5 | 3 | 0 | 1 | 4 | 0 | 0 | 0 | 3 | 3 | 0 | 19 |
| 酿酒工程 | 2 | 7 | 0 | 0 | 0 | 0 | 2 | 0 | 1 | 2 | 0 | 14 |
| 思想政治教育(师范) | 6 | 8 | 0 | 1 | 1 | 1 | 1 | 0 | 2 | 3 | 0 | 23 |
| 法学 | 7 | 7 | 1 | 2 | 2 | 3 | 4 | 0 | 4 | 4 | 0 | 34 |
| 公共事业管理 | 9 | 13 | 0 | 2 | 1 | 0 | 1 | 0 | 1 | 3 | 0 | 30 |
| 行政管理 | 18 | 9 | 0 | 0 | 0 | 1 | 2 | 0 | 0 | 0 | 0 | 30 |
| 汉语言文学(师范) | 13 | 5 | 1 | 0 | 2 | 1 | 3 | 0 | 3 | 3 | 0 | 31 |
| 汉语言文学 | 23 | 17 | 1 | 7 | 5 | 1 | 8 | 2 | 6 | 11 | 1 | 82 |
| 对外汉语 | 10 | 15 | 0 | 0 | 1 | 1 | 10 | 0 | 0 | 1 | 2 | 40 |
| 数学与应用数学(师范) | 15 | 15 | 0 | 2 | 7 | 1 | 14 | 2 | 7 | 18 | 0 | 81 |
| 信息与计算科学 | 5 | 13 | 1 | 1 | 0 | 1 | 3 | 1 | 1 | 1 | 0 | 27 |
| 物理学(师范) | 3 | 4 | 0 | 0 | 1 | 2 | 1 | 2 | 2 | 5 | 0 | 20 |
| 微电子学 | 3 | 8 | 2 | 0 | 1 | 0 | 1 | 0 | 1 | 1 | 0 | 17 |
| 电子信息工程 | 12 | 22 | 0 | 2 | 1 | 1 | 9 | 0 | 1 | 9 | 0 | 57 |
| 小学教育(师范) | 27 | 27 | 1 | 0 | 17 | 2 | 18 | 2 | 6 | 19 | 0 | 119 |

| | | | | | | | | | | | | |
|-----------|-----|-----|----|----|-----|----|-----|----|-----|-----|----|------|
| 应用心理学(师范) | 4 | 3 | 1 | 1 | 1 | 0 | 5 | 0 | 6 | 4 | 0 | 25 |
| 学前教育(师范) | 7 | 8 | 1 | 1 | 3 | 1 | 7 | 1 | 5 | 2 | 0 | 36 |
| 体育教育(师范) | 12 | 10 | 1 | 2 | 5 | 3 | 9 | 3 | 2 | 4 | 1 | 52 |
| 运动训练 | 2 | 2 | 0 | 1 | 3 | 1 | 1 | 0 | 2 | 1 | 0 | 13 |
| 合计 | 692 | 558 | 44 | 66 | 151 | 39 | 322 | 47 | 133 | 239 | 25 | 2316 |

留浙的本科毕业生中，又有 29.87%选择了留在绍兴就业，具体分布如下：

| 学校专业 | 越城 | 柯桥 | 上虞 | 诸暨 | 嵊州 | 新昌 | 合计 |
|----------------|----|----|----|----|----|----|----|
| 音乐学(师范) | 10 | 3 | 0 | 1 | 1 | 0 | 15 |
| 音乐学 | 16 | 5 | 0 | 0 | 1 | 0 | 22 |
| 服装设计(工程) | 15 | 0 | 0 | 1 | 0 | 0 | 16 |
| 艺术设计(服装设计) | 7 | 0 | 0 | 0 | 0 | 0 | 7 |
| 纺织工程(纺织品设计与外贸) | 30 | 0 | 0 | 3 | 0 | 0 | 33 |
| 轻化工程 | 8 | 0 | 0 | 1 | 0 | 0 | 9 |
| 机械设计制造及其自动化 | 7 | 2 | 0 | 0 | 0 | 1 | 10 |
| 机械电子工程 | 8 | 0 | 0 | 2 | 1 | 0 | 11 |
| 自动化 | 13 | 3 | 2 | 1 | 0 | 0 | 19 |
| 计算机科学与技术 | 4 | 0 | 2 | 0 | 2 | 0 | 8 |
| 信息管理与信息系统 | 8 | 0 | 0 | 0 | 0 | 1 | 9 |
| 土木工程 | 18 | 1 | 0 | 4 | 1 | 0 | 24 |
| 工程管理 | 8 | 0 | 0 | 1 | 0 | 0 | 6 |
| 建筑学 | 8 | 0 | 0 | 0 | 0 | 0 | 3 |
| 国际经济与贸易 | 9 | 4 | 2 | 0 | 0 | 0 | 15 |
| 工商管理 | 12 | 1 | 1 | 0 | 0 | 0 | 14 |
| 会计学 | 21 | 11 | 2 | 1 | 4 | 1 | 40 |
| 应用化学 | 18 | 2 | 8 | 1 | 1 | 0 | 30 |
| 化学(师范) | 2 | 0 | 0 | 3 | 2 | 0 | 7 |
| 药学 | 2 | 4 | 1 | 1 | 0 | 3 | 11 |
| 英语(师范) | 5 | 1 | 0 | 15 | 0 | 0 | 21 |
| 英语 | 12 | 6 | 0 | 1 | 0 | 0 | 19 |
| 日语 | 5 | 5 | 0 | 0 | 0 | 1 | 11 |
| 护理学 | 21 | 0 | 1 | 4 | 1 | 1 | 28 |
| 临床医学 | 28 | 3 | 2 | 2 | 4 | 1 | 40 |
| 医学检验 | 5 | 1 | 1 | 0 | 1 | 1 | 9 |
| 书法学(师范) | 7 | 2 | 1 | 0 | 0 | 0 | 10 |
| 书法学 | 2 | 0 | 0 | 0 | 0 | 0 | 2 |
| 美术学(师范) | 2 | 3 | 0 | 0 | 0 | 0 | 5 |
| 艺术设计 | 23 | 7 | 0 | 1 | 1 | 0 | 32 |
| 科学教育(师范) | 3 | 0 | 0 | 4 | 0 | 0 | 7 |
| 生物科学(师范) | 1 | 2 | 0 | 1 | 0 | 0 | 4 |
| 生物科学 | 4 | 0 | 0 | 0 | 0 | 0 | 4 |
| 环境科学 | 2 | 1 | 0 | 1 | 0 | 1 | 5 |
| 酿酒工程 | 2 | 0 | 0 | 0 | 0 | 0 | 2 |

| | | | | | | | |
|-------------|-----|----|----|----|----|----|-----|
| 思想政治教育(师范) | 2 | 1 | 1 | 1 | 1 | 0 | 6 |
| 法学 | 5 | 1 | 0 | 0 | 1 | 0 | 7 |
| 公共事业管理 | 6 | 1 | 0 | 2 | 0 | 0 | 9 |
| 行政管理 | 15 | 3 | 0 | 0 | 0 | 0 | 18 |
| 汉语言文学(师范) | 6 | 2 | 1 | 4 | 0 | 0 | 13 |
| 汉语言文学 | 16 | 2 | 1 | 3 | 1 | 0 | 23 |
| 对外汉语 | 9 | 1 | 0 | 0 | 0 | 0 | 10 |
| 数学与应用数学(师范) | 5 | 2 | 0 | 6 | 2 | 0 | 15 |
| 信息与计算科学 | 2 | 2 | 0 | 0 | 1 | 0 | 5 |
| 物理学(师范) | 0 | 2 | 0 | 0 | 1 | 0 | 3 |
| 微电子学 | 1 | 0 | 2 | 0 | 0 | 0 | 3 |
| 电子信息工程 | 7 | 1 | 0 | 2 | 2 | 0 | 12 |
| 小学教育(师范) | 8 | 3 | 2 | 9 | 3 | 2 | 27 |
| 应用心理学(师范) | 3 | 0 | 0 | 1 | 0 | 0 | 4 |
| 学前教育(师范) | 2 | 2 | 0 | 2 | 1 | 0 | 7 |
| 体育教育(师范) | 6 | 3 | 2 | 1 | 0 | 0 | 12 |
| 运动训练 | 1 | 0 | 1 | 0 | 0 | 0 | 2 |
| 合计 | 436 | 93 | 33 | 80 | 33 | 13 | 684 |

■ 升学情况

2015 届毕业生中升学学生共有 333 人，占毕业生数的 8.86%。其中：

有 123 位同学考取研究生，占应届本科毕业生数的 3.95%。前五名的专业分布如下：

| 专业名称 | 人数 | 百分比 |
|---------|----|--------|
| 微电子学 | 9 | 28.13% |
| 书法学 | 5 | 27.78% |
| 物理学(师范) | 7 | 24.14% |
| 生物科学 | 5 | 15.63% |
| 化学(师范) | 5 | 13.89% |

2015 届高职(专科)毕业生中有 210 位考取本科，占应届高职(专科)毕业生数的 32.36%。

■ 出国出境情况

2015 届本科毕业生中有 14 位同学出国出境，前三位专业分别是对外汉语、国际经济与贸易和汉语言文学。

■ 自主创业情况

2015 届本科毕业生中共有 95 位同学选择自主创业，占应届本科毕业生数的 3.2%。前五名的专业分别是书法学、音乐学、应用化学、体育和工商管理。

三、就业工作主要特点

学校党委和行政高度重视毕业生就业工作，认真贯彻落实各级政府和教育行政部门的要求，千方百计帮助毕业生实现充分就业：

(一) 加强组织领导和政策宣传，努力提升广大毕业生就业信心。

学校党委和行政切实加强对毕业生就业工作的组织领导和统筹协调，落实“一把手”工程，坚持把高校毕业生就业工作摆在更加突出重要位置，切实保证毕业生就业水平不降低、有提高；建立联动机制，形成校院两级联动、校内与校外联动、学校家庭互动、师生共同参与的就业工作新格局。全校上下高度关注各级政府近期出台的各种就业政策，及时做好信息收集、政策宣传工作，努力使每位毕业生都能理解、用足、用好政策，提升就业信心。

（二）进一步加强教育引导，着力转变毕业生就业观念和就业意识。

召开毕业班学生干部会议和毕业生党员会议，通过先进带后进，充分发挥优秀学生的带头作用；与毕业生个体谈话交流，深入了解毕业生的择业观，以及在就业过程中碰到的问题和难点，从而进一步切实加强毕业生的理想信念教育，引导毕业生主动到城乡基层、到中小企业、到中西部地区、到社会最需要的地方建功立业（经过自主申报和组织筛选，2015届毕业生中又有5位学生参加志愿服务西部和省内欠发达地区“两项计划”）；鼓励更多毕业生应征入伍（2015年应征入伍7人）。加强毕业生的择业观和就业观教育，合理调整就业期望，树立“先就业、后择业”的观念。特别是与每个毕业学生取得联系，掌握就业状况，把就业意向率转化为签约率。进一步完善每位毕业生的求职档案，做到心中有数。

（三）全校上下联动，采取更加有力措施，进一步拓宽就业渠道。

加强毕业生就业指导服务，广泛收集各类招聘信息，发动全校教师干部、校友和各类社会资源，进一步拓宽就业渠道；进一步优化服务举措，安排专人24小时值班服务；加强分类指导培训，重点加强对就业困难学生的职业技能培训和就业率偏低专业的关注，切实提高毕业生对就业工作满意率。做好毕业生考研服务工作，如化学化工学院举行考研报名、复试辅导座谈会，邀请学院具有博士学位的老师和已考取硕士研究生的校友参加，为有考研意向，和进入研究生复试的毕业生开展相关的指导。2015年，该院共有46名毕业生参加全国硕士研究生入学考试，其中22人上线，最终有15名毕业生考取浙江大学、华东理工大学、华东师范大学、南京师范大学、江苏大学、郑州大学等知名高校。美术学院继续开拓与建设实践、就业基地，与绍兴水墨天工广告有限公司、绍兴诸暨东白湖镇生态产业园、绍兴市面对面教育培训中心等就业单位签订就业实习基地协议并长期保持合作关系，为毕业生提供更为广阔的实习、就业平台。医学院结合实习教学工作检查，学院院长亲自带队分赴省内外教学、实习基地拜访，增进沟通和联系，并通过将教学、见习、实习与就业结合在一起，使附属医院、临床教学和实习医院相继成为接纳该院毕业生的重要渠道。

（四）进一步加强政策激励，千方百计促进毕业生多元充分就业。

积极鼓励和支持大学生自主创业，重点帮扶家庭困难和就业困难群体优先就业，理性引导毕业生灵活就业。学校加大政策激励力度，对符合要求和条件的自主创业毕业生给予每人1000元的资助。加大对家庭经济困难学生的就业援助，推荐经济困难毕业生就业岗位200余个，提供个性化指导100余次，为每个登记在册的家庭经济困难毕业生发放400-500元的求职补贴，全校共计发放求职补贴25万多元。向政府人社部门申请高校低保收入家庭求职补贴36人，每人1500元，共计54000元。教育学院等对家庭经济困难的毕业生实行“一帮一”的办法，即给每一名家庭经济困难的毕业生配备一名指导教师，帮助其顺利就业。

（五）加强教育，提升大学生创就业水平与能力。

从信息收集、就业心理、就业技巧等角度全方位加强毕业生就业教育，举办校首届书院就业文化节，另外经管学院、人文学院都开展了毕业生礼仪修养的指导，请专业老师对学生进行就业礼仪讲座。指导学生做好“自荐材料”，并对毕业生进行培训，包括准备材料、自我推荐、接受面试、决策签约等方面，力争让每一位学生都以最佳状态争取每一个就业机会。同时高度重视创新创业教育，将创新精神与能力培养纳入新一轮人才培养方案之中，同时依托绍兴市公共创业实训中心，累计组织 3000 多名学生参加创业实训，培养大学生创业能力；将学生创业与学生社团建设相结合，通过课堂教学、学术讲座、实践环节、创业竞赛、创业咨询辅导等环节，逐步形成校企合作、第一、第二讲堂相融合的多层次、立体化创业教育模式。出台《绍兴文理学院关于鼓励和支持大学生创新创业实施意见》，制定《绍兴文理学院大学生创业园发展规划》，从构建完善的服务扶助体系，为学生搭建起“资金支撑——项目扶持——基地孵化——成功创业”的实践平台。将创新创业教育纳入第一、第二课堂，提升大学生创业和职业发展能力。在“学创杯”2015 年全国大学生创业综合模拟大赛总决赛上，我校经济与管理学院工商 131 班杨晨、会计 121 班徐坚、工商 141 班沈皓楠同学组成的团队荣获全国特等奖，并获“中国大学生学创之星”称号，指导老师唐奇荣获大赛“最佳指导教师奖”。同时在浙江省第七届大学生职业生涯规划大赛决赛上，我校法学院思政 131 班吴卓晔获本研组职业规划类一等奖，美术学院环艺（专升本）141 班周怡获本研组创业规划类一等奖，上虞分院商务英语 132 班卢晓滕获高职高专组创业规划类一等奖；数理信息学院微电子 121 班朱顺威获得本研组职业规划类二等奖，机电学院计算机 122 班宁心、体育学院体教 102 班胡亮分别获得本研组创业实践类二等奖，上虞分院会计 143 班陈琦琦获得高职高专组职业规划类二等奖；纺织服装学院纺织工程 122 班何倩、经济与管理学院国贸 132 班戴金香获得本研组创业规划类三等奖，医学院护理学 133 班邵俊获得本研组职业规划类三等奖。章越松、钱晓萍、金灵、谭奇峰、马海忠、施超、周小华、王化平、马海枫 9 位老师被授予省第七届大学生职业生涯规划大赛优秀指导教师奖。

（六）进一步深化教育改革，提升毕业生实践创新能力和就业竞争力。

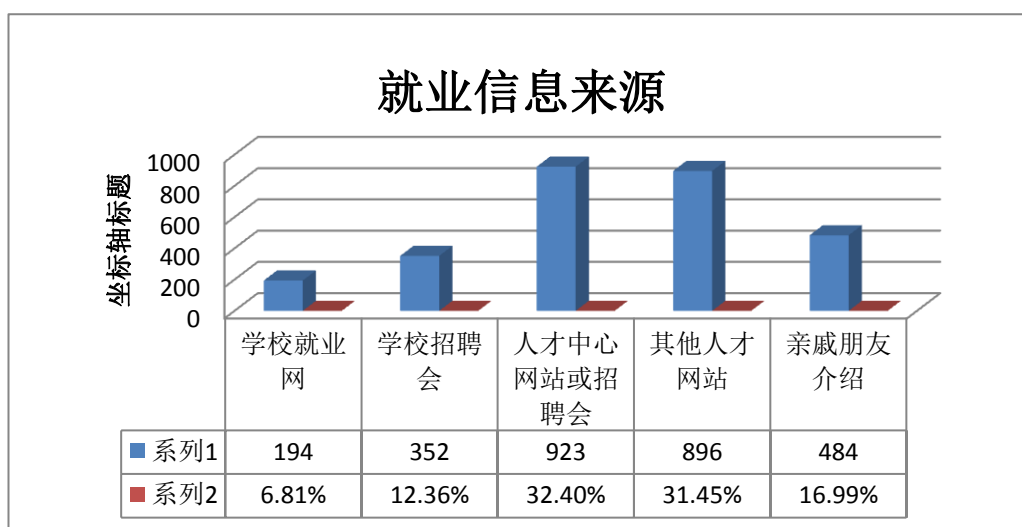
学校围绕创建绍兴大学的目标，着力加强学科和专业建设，尤其是围绕地方需求导向，制定了学科和专业建设规划，加大专业调整力度。另外，学校围绕应用型人才培养，不断深化教学改革，尤其是注重实践教学和学生自主学习，努力提高学生的实践创新能力，切实提高学生的核心竞争力。

四、就业情况相关调查与分析

为更深入的了解毕业生就业状况，在 11 月中下旬我们通过电话、邮件、QQ、微信等方式对 2015 届毕业生进行了一次深入走访。此次访谈主要涉及毕业生就业信息来源、薪资水平、岗位与专业的相关度、岗位满意度、母校满意度以及对母校提供的就业指导与服务满意度。

（一）就业信息来源分析

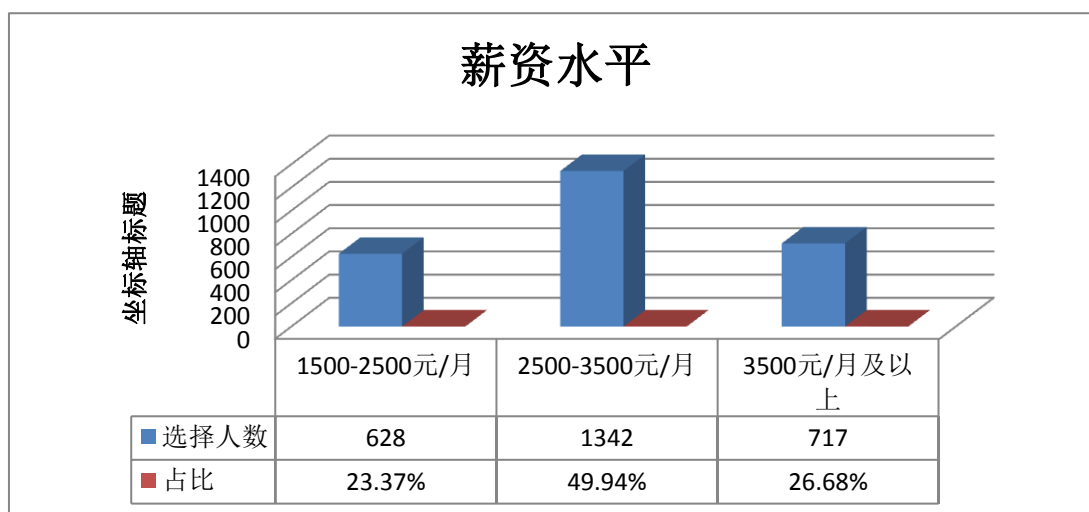
2015 届本科毕业生就业信息显示，6.81%的毕业生就业信息来源于学校就业网，12.36%的毕业生就业信息来源于学校组织的各类招聘会，有 63.85%的毕业生就业信息来源于各大人才网站，16.99%的毕业生就业信息来源于自己的亲戚朋友。



而高职（专科）毕业生的就业信息则主要来自于人才网站（36%）和亲戚朋友介绍（23%）。

（二）薪资水平情况

2015 届本科毕业生薪酬水平（起薪）显示，23.37%的毕业生月薪在 1500-2500 元之间，49.94%的毕业生月薪在 2500-3500 元之间，有 26.68%的毕业生月薪在 3500 元以上。



2015 届高职（专科）毕业生薪酬水平（起薪）显示，35.14%的毕业生月薪在 1500-2500 元之间，39.87%的毕业生月薪在 2500-3500 元之间，有 16.45%的毕业生月薪在 3500 元以上。

（三）专业相关度评价

2015 届本科毕业生专业相关度显示，70.07%的毕业生选择所学专业与专业基本相关，前五名见下表：

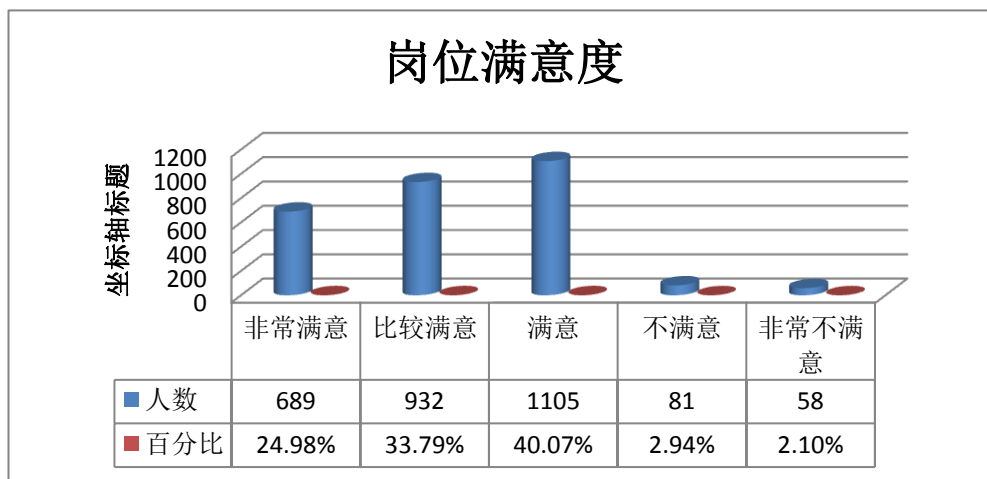
本科专业毕业生就业岗位相关度前五名专业群统计表

| 专业群名称 | 参与调查人数 | 岗位与专业相关度 |
|-------|--------|----------|
| 护理学 | 103 | 100.00% |
| 医学检验 | 57 | 100% |
| 临床医学 | 132 | 98.31% |
| 学前教育 | 37 | 97.30% |
| 科学教育 | 34 | 97.06% |

2015 届高职（专科）毕业生相关度为 65.49%。

（四）岗位满意度评价

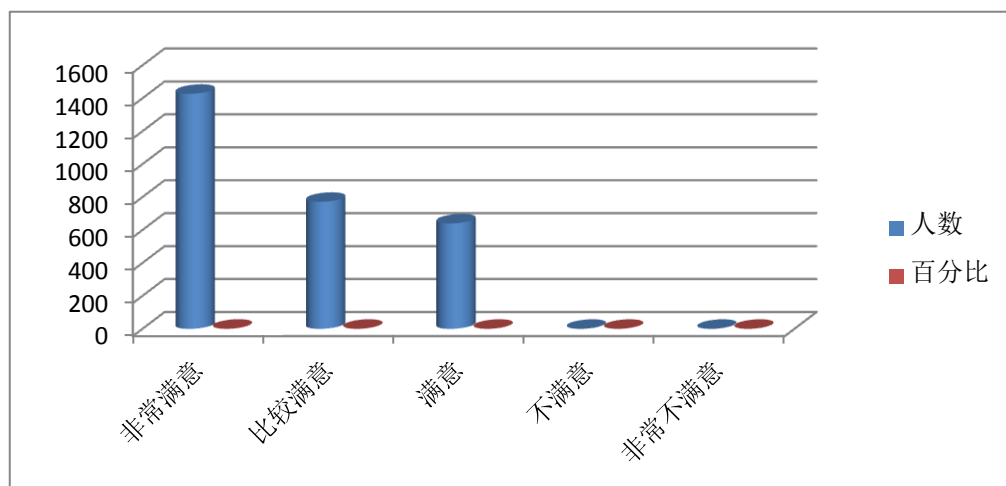
2015 届本科毕业生对岗位满意度评分显示，24.98%的毕业生评价“非常满意”，33.79%的毕业生评价“比较满意”，有 40.07%的毕业生评价“满意”。



2015 届高职（专科）毕业生对岗位满意度评分显示，5.63%的毕业生评价“非常满意”，56.28%的毕业生评价“比较满意”，有 36.26%的毕业生评价“满意”。

（五）对母校评价分析

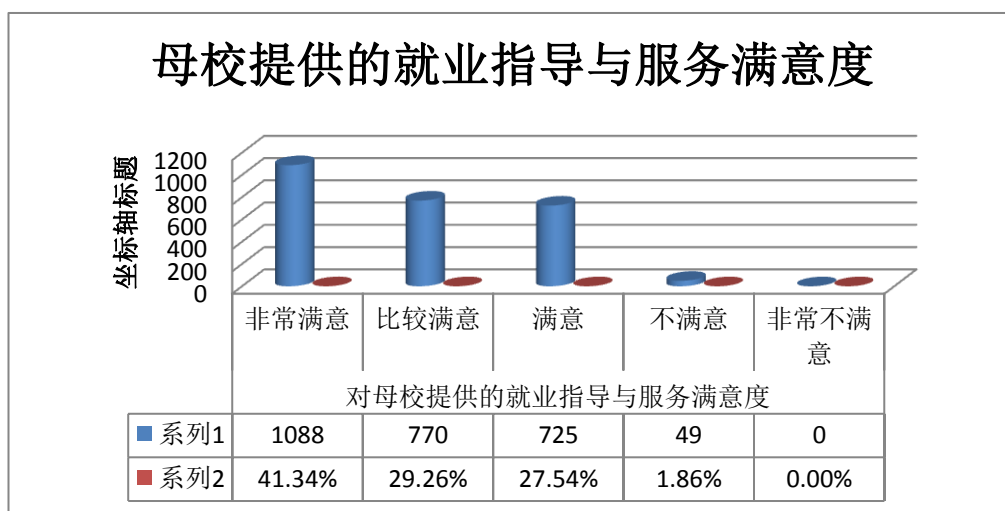
2015 届本科毕业生对母校满意度评分显示，52.54%的毕业生评价“非常满意”，28.39%的毕业生评价“比较满意”，有 22.55%的毕业生评价“满意”。



2015 届高职（专科）毕业生对母校满意度评分显示，5.04%的毕业生评价“非常满意”，57.21%的毕业生评价“比较满意”，有 23.08%的毕业生评价“满意”。

2015 届本科毕业生对母校提供的就业指导与服务满意度评分显示，41.34%的毕业生评价“非常满意”，29.26%的毕业生评价“比较满意”，有 27.54%的毕业生评价“满意”。

母校提供的就业指导与服务满意度



2015 届高职（专科）毕业生对母校提供的就业指导与服务满意度评分显示，5.36%的毕业生评价“非常满意”，57.38%的毕业生评价“比较满意”，有 37.16%的毕业生评价“满意”。

五、就业发展趋势

相比去年同期，人才需求和市场供给则受整体就业环境影响而略有下降。

从绍兴市人才市场提供的招聘数据看，市场营销类、机械机电类、纺织印染类等相关岗位的需求依然旺盛；企业文职类、行政人事类岗位依然供大于求；外经贸类岗位供需相对平衡；生产技术类岗位则出现一定的人才缺口。

在今年第三季度招聘中，商贸业需求最为旺盛，招聘单位数量约占招聘单位总数的 20.9%（详见表 1），金融保险业和机械机电业企业数量位列二三。从提供岗位情况来看，市场营销类、机械机电类、纺织印染类岗位数量位列前三，其中市场营销类岗位占总需求岗位的 17.2%，比去年同期增加 0.1 个百分点；机械机电类岗位和纺织印染类岗位所占比例有所降低，分别占总需求的 11.9%和 10.0%，较去年同期减少 1.0 个百分点和 0.1 个百分点。（详见表 2）

表 1：现场招聘单位数量按行业排行（单位：家）

| 行业 | 数量 | 行业 | 数量 | 行业 | 数量 |
|-------|-----|-------|-----|-------|-----|
| 商贸业 | 436 | 金融保险业 | 325 | 机械机电业 | 297 |
| 纺织印染业 | 279 | 教育培训业 | 220 | 医药化工业 | 192 |
| 房产建筑业 | 131 | 酒店餐饮业 | 94 | 其他行业 | 111 |

表 2：现场招聘岗位需求前十位（单位：个）

| 岗位类别 | 岗位数量 | 岗位类别 | 岗位数量 |
|-------|------|----------|------|
| 市场营销类 | 4055 | 机械机电类 | 2805 |
| 纺织印染类 | 2357 | 化工制药类 | 2188 |
| 经营管理类 | 1960 | 生产技术类 | 1892 |
| 外经贸类 | 1588 | 房地产建筑施工类 | 1563 |
| 行政人事类 | 1394 | 财会审（统）计类 | 1200 |

从全市现场招聘情况来看，各区、县（市）对市场营销类人才的需求持续放大，如市直市场营销类岗位分别占岗位总需求的 19%。同时，各地区人才需求区域性特色依然明显，如柯桥区纺织印染类人才需求旺盛，占岗位需求总数的 22%，而新昌县的机械机电类岗位需求较为突出，达到岗位总需求的 21%。

从网络招聘的岗位结构来看，供大于求的状况依然存在，平均供给倍数为 2.8 倍（平均供给倍数=求职总人数/总岗位量）。从招聘单位提供岗位情况来看，销售类、金融保险证券类、文体教育类需求位列前三，各占总岗位数的 13.0%、11.1%和 8.6%。

从应聘人员结构和企业的反馈信息看，企业文职类、翻译类岗位供大于求，基本能招到相关人才。其中，企业文职类岗位供给倍数达到了 6.9 倍，大大高于平均供给倍数，翻译类岗位供给倍数也达到 6.6 倍，招聘单位选择空间较大；文体教育类、工业工厂类和医疗卫生类岗位应聘人员相对较少，供给倍数分别只达到了 1.1: 1、1.3:1 和 1.3:1，低于 2.8 的平均供给倍数，不太容易招到合适人才。（详见表 4、表 5）

表 4：网络招聘职位需求表（单位：个）

| 岗位类别 | 岗位数量 | 岗位类别 | 岗位数量 |
|------------|------|-----------|------|
| 计算机（IT）类 | 244 | 文体教育类 | 477 |
| 销售类 | 720 | 卫生医疗类 | 32 |
| 市场公关类 | 307 | 化工制药类 | 211 |
| 客户服务类 | 223 | 能源动力类 | 10 |
| 经营管理类 | 154 | 宾馆饭店餐饮旅游类 | 47 |
| 财会审（统）计类 | 217 | 零售服务类 | 59 |
| 企业文职类 | 132 | 生产技术类 | 211 |
| 行政人事类 | 339 | 轻工类 | 79 |
| 工业工厂类 | 323 | 后勤保障类 | 95 |
| 电子通讯电气类 | 106 | 翻译类 | 10 |
| 机械（电）仪表类 | 128 | 物流贸易类 | 111 |
| 金融保险证券类 | 615 | 咨询顾问类 | 53 |
| 房地产建筑施工类 | 302 | 法律专业人员类 | 26 |
| 广告（装潢、包装）类 | 75 | 编辑发行类 | 16 |
| 其他类 | 198 | 影视摄影专业类 | 10 |

表 5：网络招聘人才供给表（单位：人次）

| 岗位类别 | 岗位数量 | 岗位类别 | 岗位数量 |
|----------|------|-----------|------|
| 计算机（IT）类 | 1121 | 文体教育类 | 546 |
| 销售类 | 1324 | 卫生医疗类 | 42 |
| 市场公关类 | 824 | 化工制药类 | 316 |
| 客户服务类 | 678 | 能源动力类 | 52 |
| 经营管理类 | 683 | 宾馆饭店餐饮旅游类 | 180 |
| 财会审（统）计类 | 1018 | 零售服务类 | 146 |
| 企业文职类 | 909 | 生产技术类 | 509 |
| 行政人事类 | 1399 | 轻工类 | 180 |

| | | | |
|------------|-----|---------|-----|
| 工业工厂类 | 424 | 后勤保障类 | 212 |
| 电子通讯电气类 | 344 | 翻译类 | 66 |
| 机械（电）仪表类 | 716 | 物流贸易类 | 683 |
| 金融保险证券类 | 853 | 咨询顾问类 | 156 |
| 房地产建筑施工类 | 938 | 法律专业人员类 | 80 |
| 广告（装潢、包装）类 | 320 | 编辑发行类 | 70 |
| 其他类 | 425 | 影视摄影专业类 | 42 |

表 6：网络招聘岗位需求前十位（单位：个）

| 岗位类别 | 岗位数量 | 岗位类别 | 岗位数量 |
|----------|------|----------|------|
| 销售类 | 720 | 金融保险证券类 | 615 |
| 文体教育类 | 477 | 行政人事类 | 339 |
| 工业工厂类 | 323 | 市场公关类 | 307 |
| 房地产建筑施工类 | 302 | 计算机（IT）类 | 244 |
| 客户服务类 | 223 | 财会审（统）计类 | 217 |

表 7：网络招聘人才供给前十位（单位：人次）

| 岗位类别 | 岗位数量 | 岗位类别 | 岗位数量 |
|----------|------|----------|------|
| 行政人事类 | 1399 | 销售类 | 1324 |
| 计算机（IT）类 | 1121 | 财会审（统）计类 | 1018 |
| 房地产建筑施工类 | 938 | 企业文职类 | 909 |
| 金融保险证券类 | 853 | 市场公关类 | 824 |
| 机械（电）仪表类 | 716 | 经营管理类 | 683 |

六、用人单位对我校毕业生的综合评价

根据浙江省教育评估院今年 11 月发布的《2014 届浙江省高校毕业生职业发展状况及人才培养质量调查报告》显示，用人单位对我校毕业生的评价主要如下：

| 学校名称 | 实践动手能力 | 专业水平 | 创新能力 | 合作与协调能力 | 人际沟通能力 |
|------|--------|-------|-------|---------|--------|
| 全省 | 86.99 | 85.45 | 82.21 | 86.23 | 86.18 |
| 本校 | 89.15 | 87.87 | 82.55 | 85.11 | 85.53 |

根据省教育评估院提供的用人单位反馈意见，学校又专门组织了由各学院师生组成的调查小组，走访了 300 多家用人单位，深入分析各行业人才需求状况，在今后的工作中学校将以此为参考，规划调整学科、专业设置和招生数量，并更加注重就业质量对人才培养的反馈作用，加速推进与社会需求接轨的教育教学改革，包括人才培养目标定位、教学计划制定、教学内容增减、实践教学环节和课外活动安排等。不断完善人才培养方案，创新人才培养模式，大力开展实践教学，形成产学研相结合的特色培养模式，加强学生创新精神和实践能力的培养，提高学生综合能力。同时根据多元就业反馈机制的综合反馈信息，及时调整思路，迎合社会人才需求和学生发展需求，不断完善学生生涯发展和就业指导的内容，创新载体、方法和手段，帮助学生调整就业心态，树立正确的就业择业观和人生发展观，提升就业竞争力和可持续发展力。

附表：

绍兴文理学院 2015 届毕业生就业率统计表（截止 11.30）

| 学校专业 | 学历 | 毕业生人数 | 就业人数 | 就业率 |
|----------------|----|-------|------|---------|
| 音乐学(师范) | 本科 | 59 | 58 | 98.31% |
| 音乐学 | 本科 | 49 | 45 | 91.84% |
| 服装设计与工程 | 本科 | 66 | 60 | 90.91% |
| 艺术设计(服装设计) | 本科 | 23 | 23 | 100.00% |
| 纺织工程（纺织品设计与外贸） | 本科 | 75 | 73 | 97.33% |
| 轻化工程 | 本科 | 36 | 36 | 100.00% |
| 机械设计制造及其自动化 | 本科 | 65 | 60 | 92.31% |
| 机械电子工程 | 本科 | 29 | 26 | 89.66% |
| 自动化 | 本科 | 69 | 62 | 89.86% |
| 计算机科学与技术 | 本科 | 63 | 54 | 85.71% |
| 信息管理与信息系统 | 本科 | 32 | 29 | 90.63% |
| 土木工程 | 本科 | 108 | 104 | 96.30% |
| 工程管理 | 本科 | 39 | 37 | 94.87% |
| 建筑学 | 本科 | 30 | 28 | 93.33% |
| 国际经济与贸易 | 本科 | 84 | 80 | 95.24% |
| 工商管理 | 本科 | 89 | 80 | 89.89% |
| 会计学 | 本科 | 138 | 130 | 94.20% |
| 应用化学 | 本科 | 71 | 70 | 98.59% |
| 化学（师范） | 本科 | 36 | 36 | 100.00% |
| 药学 | 本科 | 73 | 72 | 98.63% |
| 英语（师范） | 本科 | 65 | 62 | 95.38% |
| 英语 | 本科 | 91 | 88 | 96.70% |
| 日语 | 本科 | 58 | 50 | 86.21% |
| 护理学 | 本科 | 121 | 116 | 95.87% |
| 临床医学 | 本科 | 132 | 131 | 99.24% |
| 医学检验 | 本科 | 58 | 56 | 96.55% |
| 书法学（师范） | 本科 | 56 | 56 | 100.00% |
| 书法学 | 本科 | 18 | 18 | 100.00% |
| 美术学（师范） | 本科 | 33 | 27 | 81.82% |
| 艺术设计 | 本科 | 113 | 110 | 97.35% |
| 科学教育（师范） | 本科 | 34 | 34 | 100.00% |
| 生物科学（师范） | 本科 | 34 | 34 | 100.00% |
| 生物科学 | 本科 | 32 | 29 | 90.63% |
| 环境科学 | 本科 | 29 | 29 | 100.00% |
| 酿酒工程 | 本科 | 26 | 25 | 96.15% |
| 思想政治教育(师范) | 本科 | 29 | 29 | 100.00% |
| 法学 | 本科 | 62 | 53 | 85.48% |
| 公共事业管理 | 本科 | 43 | 41 | 95.35% |

| 专业 | 学历 | 毕业生人数 | 就业人数 | 就业率 |
|-------------|----|-------|------|---------|
| 行政管理 | 本科 | 42 | 40 | 95.24% |
| 汉语言文学(师范) | 本科 | 34 | 31 | 91.18% |
| 汉语言文学 | 本科 | 128 | 120 | 93.75% |
| 对外汉语 | 本科 | 83 | 80 | 96.39% |
| 数学与应用数学(师范) | 本科 | 88 | 83 | 94.32% |
| 信息与计算科学 | 本科 | 39 | 36 | 92.31% |
| 物理学(师范) | 本科 | 29 | 28 | 96.55% |
| 微电子学 | 本科 | 32 | 31 | 96.88% |
| 电子信息工程 | 本科 | 85 | 84 | 98.82% |
| 小学教育(师范) | 本科 | 125 | 122 | 97.60% |
| 应用心理学(师范) | 本科 | 31 | 28 | 90.32% |
| 学前教育(师范) | 本科 | 38 | 36 | 94.74% |
| 体育教育(师范) | 本科 | 60 | 57 | 95.00% |
| 运动训练 | 本科 | 29 | 28 | 96.55% |
| 会计 | 高职 | 95 | 93 | 97.89% |
| 计算机应用技术 | 高职 | 37 | 32 | 86.49% |
| 酒店管理 | 高职 | 46 | 46 | 100.00% |
| 商务英语 | 高职 | 146 | 145 | 99.32% |
| 文秘 | 高职 | 37 | 37 | 100.00% |
| 学前教育(师范) | 专科 | 45 | 45 | 100.00% |
| 艺术设计 | 高职 | 185 | 183 | 98.92% |
| 戏曲表演 | 高职 | 3 | 3 | 100.00% |
| 音乐表演 | 高职 | 34 | 31 | 91.18% |
| 舞蹈表演 | 高职 | 21 | 21 | 100.00% |